

SMART 40_MOP

SMART 35_MOP

Vaporetto®

MANUAL DE INSTRUCȚIUNI

ÎNREGISTREAZĂ-ȚI PRODUSUL PE
www.polti.com

 **POLTI®**
NATURAL HOME FEELING



TUB FLEXIBIL VAPORI



TUBURI DE PRELUNGIRE



PERIE PAVIMENTE



CĂRPĂ PAVIMENTE



PERIE MICĂ PENTRU GEAMURI



CADRU PENTRU PERIA DE PAVIMENTE



PERIE MARE ROTUNDĂ CU PĂR DIN NYLON



CONCENTRATOR VAPORI (cu vârf curbat)



PERIE NEAGRĂ MICĂ ROTUNDĂ CU PĂR DIN NYLON



BONETĂ/CASCĂ



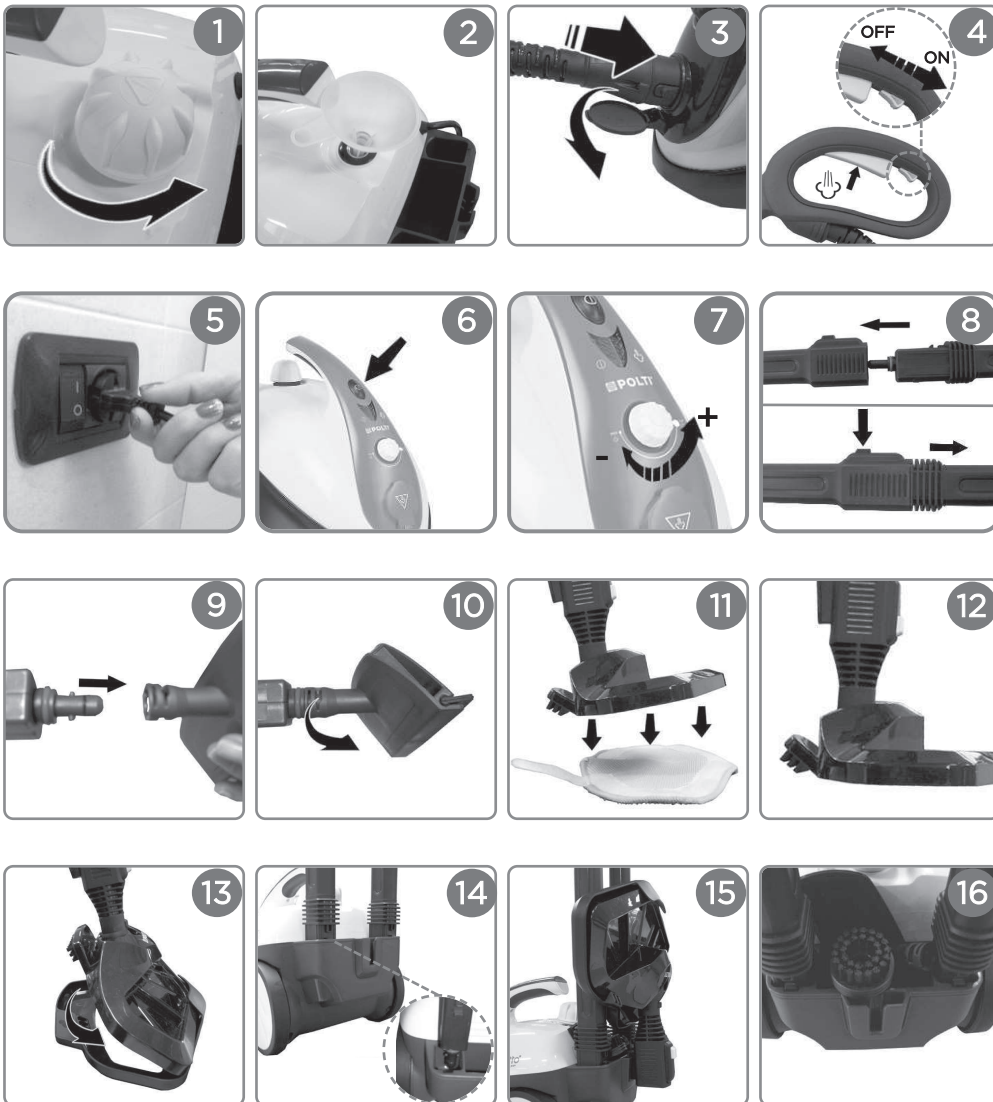
pentru SMART40MOP:

PERIE ROȘIE MICĂ ROTUNDĂ CU PĂR DIN NYLON



PĂLNIE





OPȚIONAL

PAEU0216

**3 Perii mici, rotunde cu păr din nylon**

PAEU0282

**6 BONETE**

PAEU0332

**2 CÂRPE**

PAEU0094



Accesorii opționale pot fi achiziționate din magazinele specifice de aparate electrocasnice, în Centrele de Service autorizate sau pe site-ul www.polti.com.

BINE AȚI VENIT ÎN LUMEA

VAPORETTO

SISTEMUL DE CURĂȚARE CARE ASPIRĂ ȘI CURĂȚĂ TOATE SUPRAFEȚELE DOMESTICE, NEUTRALIZÂND ȘI ELIMINÂND ACARIENII, GERMENII ȘI BACTERIILE FĂRĂ A FI NECESARĂ UTILIZAREA DETERGENȚILOR CHIMICI.



ACCESORII PENTRU TOATE NEVOILE

Pe site-ul www.polti.com și în magazinele specializate de aparate electrocasnice veți găsi o gamă variată de accesorii ce îmbunătățesc performanța și aplicațiile practice ale aparatului dvs. pentru a facilita curățarea casei dvs.

Pentru a verifica compatibilitatea unui accesoriu cu aparatul dvs., căutați codul PAEUXXXX listat în apropierea fiecărui accesoriu de la pagina aferentă. Dacă codul accesoriului pe care doriți să-l achiziționați nu este listat în manual, contactați biroul de Relații cu clienții pentru mai multe informații.



ÎNREGISTRAȚI-VĂ PRODUSUL

Vizitați site-ul www.polti.com sau sunați la Departamentul Relații cu Clienții pentru a vă înregistra produsul. Puteți beneficia de o ofertă specială sau puteți afla cele mai recente noutăți despre Polti, și, deasemenea aveți posibilitatea de a cumpăra accesorii sau consumabile. Pentru a vă înregistra produsul, pe lângă datele personale trebuie să introduceți numărul de serie (SN) pe care-l puteți regăsi pe eticheta argintie, aflată pe cutie sau dedesubtul aparatului. Pentru a economisi timp și a avea la îndemână numărul de serie, scrieți-l în spațiul prevăzut pe coperta din spate a acestui manual.



CANAL OFICIAL YOUTUBE

Vreți să aflați mai multe? Vizitați canalul nostru oficial: www.youtube.com/poltispa.

Îți vom arăta eficiența forței naturale și ecologice a aburului în operațiile de călcare și curățare, prin intermediul mai multor videoclip-uri cu Vaporetto și alte produse din lumea Polti.

Înscrieți-vă la acest canal pentru a rămâne mereu conectați la postările noastre video!

ATENȚIE: Avertimentele de siguranță sunt conținute doar în acest manual de instrucțiuni.

AVERTISMENTE DE SIGURANȚĂ SFATURI IMPORTANTE DE UTILIZARE



PRECAUȚII! ÎNAINTE DE A FOLOSI APARATUL, CITIȚI CU ATENȚIE INSTRUCȚIUNILE ȘI AVERTISMENTELE CONȚINUTE ÎN ACEST MANUAL ȘI PE APARATUL ÎNSUȘI.

Polti SpA își declină orice responsabilitate pentru orice daune sau accidente care rezultă din utilizarea diferită a acestui aparat, care nu este în conformitate cu instrucțiunile cuprinse în acest manual.

O utilizare diferită de cea recomandată în manualul de instrucțiuni va invalida garanția acestui produs.

SIMBOLURI DE SIGURANȚĂ:



AVERTISMENT: Temperatură ridicată. Risc de ardere!
Dacă este indicat pe aparat, nu atingeți componentele aparatului, acestea pot atinge temperaturi ridicate.



AVERTISMENT: Aburi.
Risc de ardere!

Acest aparat atinge temperaturi ridicate. Utilizat în mod incorect, poate provoca arsuri.

- Nu demontați aparatul sau nu efectuați niciodată operații de întreținere a aparatului decât cele indicate în acest manual. În cazul unei erori sau a unei funcționări defectuoase, nu încercați să reparați aparatul singuri. În cazul unei loviri grave, a deteriorării sau căderii în apă a aparatului, acesta nu va mai putea fi utilizat în siguranță. Utilizarea incorectă sau nerespectarea instrucțiunilor din manual poate conduce la grave accidente. Contactați întotdeauna Service-ul de Asistență Tehnică.

- Pentru a efectua orice operație de curățare sau întreținere cu acces la boiler, asigurați-vă că ați întrerupt aparatul de la întrerupător și l-ați deconectat electric de cel puțin 2 ore.
- Acest aparat nu va fi folosit de persoane (inclusiv copii peste 8 ani) cu capacități fizice, senzoriale sau mentale reduse sau dacă acestea nu dețin experiența sau cunoștințele necesare utilizării aparatului decât dacă acestea se află sub supravegherea unui adult, responsabil de siguranța acestora, care să le fi instruit în legătură cu utilizarea aparatului.
- Supravegheați copii pentru a vă asigura că nu se joacă cu aparatul. Curățarea și întreținerea aparatului nu poate fi efectuată de copii în absența supravegherii acestora de către un adult. Nu permiteți copiilor sub 8 ani să se afle în apropierea aparatului sau a cablului de alimentare când aparatul este în funcțiune sau pe parcursul fazei de răcire.
- Nu permiteți copiilor să aibe acces la ambalajul și accesoriile produsului; acestea nu sunt jucării. Nu permiteți copiilor să aibe acces la sacul din plastic: pericol de sufocare.
- **Acest aparat a fost conceput doar pentru utilizarea acestuia în locuințe. Pentru a reduce riscul de accidente, inclusiv: incendii, electrocutare, vătămare corporală și opărire, pe parcursul utilizării sau a pregătirii, a întreținerii sau a depozitării aparatului, respectați cu precădere recomandările și avertismentele conținute în acest manual.**

RISURI DERIVATE DIN CONECTAREA LA REȚEAUA ELECTRICĂ -ELECTROCUTARE

- Sistemul de împământare garantează utilizarea în siguranță a aparatelor electrice. Totuși pentru siguranța dvs., verificați instalația electrică la care este conectat aparatul, aceasta trebuie să respecte întotdeauna legislația în vigoare.


- Nu conectați aparatul dacă nu v-ați asigurat că tensiunea de rețea este identică cu tensiunea indicată pe eticheta tehnică a aparatului.
- Nu supraîncărcați prizele cu adaptoare și/sau transformatoare. Conectați produsul doar la o priză compatibilă cu ștecherul.
- Nu utilizați prelungitoare electrice inadecvate sau care nu sunt conforme cu legislația. Acestea se pot supraîncălzi și, eventual, pot conduce la scurtcircuit, foc, pană de curent sau la deteriorarea echipamentului. Utilizați numai prelungitoare certificate, adecvate pentru puterea nominală, de 16A și cu împământare.
- Nu trageți de cablu pentru a scoate aparatul din priză, ci de ștecher pentru a evita deteriorarea prizei.
- Deconectați electric aparatul dacă nu-l utilizați sau înainte de a efectua orice operații de pregătire, întreținere sau curățare.
- Nu lăsați aparatul nesupravegheat dacă ștecherul se află în priză.
- Derulați complet cablul înainte de a conecta aparatul la priză și înainte de utilizare. Utilizați întotdeauna produsul cu cablul complet derulat.
- Evitați răsucirea, strivirea, întinderea cablului și, deasemenea contactul acestuia cu suprafețe tăioase sau calde. Evitați prinderea cablului de uși și ferestre. Nu strângeți cablul în jurul colțurilor. Evitați să călcați pe cablu. Nu înfășurați cablul de alimentare în jurul aparatului, mai ales în cazul în care aparatul este cald.
- Dacă cablul de alimentare este deteriorat, acesta trebuie înlocuit de service-ul autorizat, producător, vânzător pentru a evita orice pericol. Nu folosiți aparatul dacă cablul acestuia este deteriorat.
- Nu înlocuiți ștecherul aparatului.
- Nu atingeți aparatul, având mâinile sau picioarele umede, cablul fiind conectat la rețea.

- Nu folosiți aparatul în apropierea lavoarelor, căzilor de baie, a piscinelor, a cabinelor de duș sau a recipientelor pline cu apă.
- Nu introduceți niciodată aparatul, cablul sau ștecherul în apă sau în alte lichide.
- Nu îndreptați jetul de aburi către echipamentul electric sau componentele electronice.

RISCURI DERIVATE DIN UTILIZAREA APARATULUI – LEZIUNI/ OPĂRIRE

- Nu utilizați aparatul în spații în care există pericolul de explozii sau sunt prezente substanțe toxice.
- Nu vărsați substanțe toxice, acizi, solvenți, detergenți, substanțe corozive și/sau explozive sau parfum în boiler.
- Vărsați doar apă, conform indicațiilor de la capitolul “Ce tip de apă puteți folosi” în boiler.
- Nu aspirați sau direcționați aburii către substanțe toxice, acizi, solvenți, detergenți, substanțe corozive. Manipularea și eliminarea substanțelor periculoase trebuie să fie efectuate în conformitate cu indicațiile producătorilor referitoare la aceste substanțe.
- Nu instalați aparatul în apropierea sobelor aprinse, a radiatoarelor electrice sau a oricăror surse de căldură.
- Nu obstrucționați orificiile sau grătarele aparatului.
- Nu aspirați sau îndreptați jetul de abur pe pulberi explozive sau lichide, hidrocarburi, flăcări deschise și sau obiecte extrem de fierbinți.
- Nu direcționați jetul de aburi către persoane, animale, etc.

- Nu direcționați jetul de aburi pe hainele pe care acestea le poartă.
- În cazul hainelor, cârpelor și a materialelor care au fost supuse acțiunii aburilor la temperaturi foarte ridicate - de peste 100 ° C, așteptați câteva minute și verificați dacă s-au răcit înainte de a le atinge, purta. Prin urmare, evitați contactul cu pielea dacă acestea au intrat în contact cu aburii.
- Dispozitivul de blocare vapori aflat pe mâner garantează o siguranță sporită deoarece împiedică activarea involuntară și accidentală a alimentării cu aburi de către copii sau de către persoanele care nu știu să folosească aparatul. Când nu utilizați aburii, activați blocajul acestora. Pentru activarea acestora, comutați tasta în poziția inițială.
- Utilizați întotdeauna aparatul cu capacul de siguranță din dotare sau cu unul de același tip, original. Utilizarea capacelor neoriginale Polti constituie risc de accidente.
- Pentru efectuarea oricărei operații de acces la boilerul sub **presiune** (scoatere capac, umplere), asigurați-vă ca ați deconectat electric aparatul de cel puțin 2 ore pentru a permite răcirea acestuia. Boilerul activat și/sau cald și sub presiune constituie risc de posibil accident.
- Nu conectați aparatul în absența capacului care trebuie să fie corect introdus. Înșurubați capacul de siguranță înainte de a introduce ștecherul în priză și de a porni aparatul.
- Înainte de a porni aparatul, asigurați-vă că niciun obiect nu obstrucționează orificiul de acces la boiler (recipient de umplere, pâlnie sau alte obiecte) și, de asemenea, capacul trebuie să fie corect înșurubat.

- Asigurați-vă că capacul de siguranță este corect înșurubat; dacă se observă scurgeri de vapori din capac, opriți boilerul, scoateți cablul de alimentare, așteptați 2 ore ca aparatul să se poată răci și deșurubați capacul. Verificați starea capacului de siguranță și a garniturii sale. Dacă capacul este în stare normală, reînșurubați-l complet. Dacă continuă scurgerea de vapori din capac, lăsați-l să se răcească timp de 2 ore și transportați aparatul la service-ul autorizat pentru verificare.
- Verificați periodic starea capacului de siguranță și a garniturii acestuia. În caz de ciocnire sau cădere, capacul ar putea să nu mai prezinte siguranță. Înlocuiți-l cu unul similar, original sau înlocuiți garnitura.
- Dacă capacul se învâрте în gol înseamnă că este încă presiune și temperatură în boiler. Nu forțați niciodată deschiderea capacului pe parcursul funcționării aparatului sau când boilerul este oprit sau deconectat electric. Așteptați întotdeauna răcirea boiler-ului pentru a deschide capacul fără a-l forța.
- Nu utilizați niciun instrument pentru deșurubarea capacului. Dacă acesta nu se poate deșuruba, chiar atunci când aparatul s-a răcit, adresați-vă Service-ului autorizat.
- **ATENȚIE!!!**  Nu umpleți niciodată boilerul imediat ce deschideți capacul de siguranță. Boilerul este încă cald chiar dacă aparatul este deconectat electric; apa rece, în contact cu boilerul cald și gol se evaporă, provocând stropi de vapori ce ar putea cauza arsuri în contact cu pielea. Alimentați întotdeauna când boilerul este rece și păstrați întotdeauna o distanță de siguranță de orificiul de acces la boiler.
- Utilizarea capacelor neoriginale Polti și nerespectarea avertismentelor conținute în acest manual nu intră în responsabilitatea Polti S.p.A. ce își declină întreaga responsabilitate în cazul accidentelor derivate dintr-o utilizare necorespunzătoare a acestui aparat.

UTILIZAREA CORECTĂ A PRODUSULUI

Acest aparat este proiectat pentru uzul casnic (interior) în calitate de aparat de curățare pe aburi, conform descrierii și în concordanță cu instrucțiunile conținute în acest manual. Vă rugăm să citiți cu atenție aceste instrucțiuni și să le păstrați. În cazul în care acest manual este pierdut, acesta poate fi consultat și/sau descărcat de pe site-ul www.polti.com.

POLTI S.p.A. își rezervă dreptul de a introduce modificări tehnice și constructive considerate necesare, fără obligația de a le anunța în prealabil. Înainte de a părăsi fabrica, produsele Polti sunt examinate riguros. Din acest motiv este posibil ca Vaporetto să conțină încă apă reziduală în boiler. Utilizarea corectă a produsului este explicată detaliat în acest manual de instrucțiuni. Orice altă utilizare, diferită de cea recomandată poate conduce la deteriorarea aparatului și poate invalida garanția.

INFORMAȚII PENTRU UTILIZATORI

Acest produs este conform Directivei 2012/19/EU, referitoare la aparatele electrice și electronice, astfel încât acesta trebuie colectat separat de celelalte deșeuri obișnuite și predat unui centru specific de colectare deșeuri. Acest produs este conform Directivei 2011/65/EU.



Simbolul coș de gunoi barat, aplicat pe un aparat înseamnă că, la încheierea duratei de viață, acesta trebuie colectat separat de celelalte deșeuri obișnuite. Utilizatorul este responsabil pentru predarea aparatului, la încheierea duratei acestuia de viață la centre de colectare corespunzătoare.

Colectarea separată permite reciclarea, tratarea și eliminarea aparatului uzat, respectând mediul înconjurător, contribuind astfel la evitarea impactului negativ asupra acestuia și a sănătății și favorizând reciclarea materialelor din care este constituit produsul. Colectarea diferită de cea în vigoare implică aplicarea sancțiunilor de ordin administrativ prevăzute în acest sens.

TIPURI DE APĂ CE POT FI FOLOSITE

Acest aparat a fost proiectat pentru a funcționa cu apă de la robinet la temperaturi medii normale între 8 ° F și 20 ° F. Deoarece apa conține calcar de la natură, vă recomandăm să folosiți un amestec de 50% apă de la robinet și 50% apă demineralizată sau tratată cu sisteme de dedurizare a apei.

Avertisment: verificați duritatea apei, solicitând informații specifice de la instituțiile abilitate.

Dacă folosiți doar apă de la robinet, vă recomandăm utilizarea agentului natural de îndepărtare a calcarului, **Kalstop** care împiedică formarea calcarului (de procurat de pe site-ul Polti sau din magazinele specializate). Este strict interzisă folosirea apei distilate, a apei de condens de la uscător, a celei parfumate, a apei de ploaie, a apei provenite de la sistemele de aer condiționat, etc.

Nu folosiți substanțe chimice sau detergenți.

1. UTILIZARE

- 1.1 Despachetați produsul, verificându-i integritatea și componentele.
- 1.2 Deșurubați capacul de siguranță (1) și umpleți boilerul cu 1,6 l de apă (dacă este complet gol), utilizând pâlnia din dotare (2). Reînșurubați capacul de siguranță cu atenție, asigurându-vă că s-a înșurubat corespunzător.
- 1.3 Deschideți ușa racordului monobloc și introduceți ștecherul monobloc până veți auzi un clic (3). Verificați dacă este bine strâns înainte de a continua. Pentru a scoate manșonul, apăsați butonul de eliberare în timp ce, simultan scoateți racordul monobloc. Pistolul de aburi este echipat cu o tastă de siguranță ce împiedică activarea accidentală a alimentării cu aburi de către copii sau persoane ce nu cunosc modul de funcționare al aparatului. Pentru a împiedica difuzarea accidentală de vapori, comutați tasta în poziția OFF (4). Pentru reluarea difuzării, comutați tasta în poziția ON (4).
- 1.4 Conectați cablul de alimentare într-o priză corespunzătoare (5) - cu împământare. Derulați complet cablul înainte de a-l conecta electric și utilizați aparatul cu cablul complet derulat.

1.5 Apăsați întrerupătorul ON/OFF (6). Ledul de funcționare se va aprinde.

1.6 Așteptați aprinderea ledului de aburi (verde-cca 8 minute). În acest moment Vaporetto poate fi utilizat.

Ledul de aburi (verde) se aprinde și se stinge pe parcursul utilizării. Acest fapt face referire la rezistența electrică ce intră în funcțiune pentru a menține constantă presiunea: este un fenomen normal - puteți continua operațiile de curățenie.

ATENȚIE! Dacă se evaporă aburi pe sub capacul de siguranță, opriți aparatul și deconectați-l electric. Așteptați cel puțin 2 ore pentru a permite aparatului să se răcească înainte de deșuruba capacul, după care reînșurubați-l.

ATENȚIE! Când folosiți pentru prima dată aparatul se observă un amestec de picături de apă cu aburi, provenit din dezechilibrul de temperatură. Îndreptați primul jet de aburi pe o cârpă.

2. CONECTAREA ACCESORIILOR

2.1 Pentru conectarea furtunului de extensie, la tubul flexibil și peria de pavimente este suficient să le uniți și împingeți până auziți un clic al tastei de blocare accesorii (8). Pentru scoaterea accesoriului, este suficient să țineți apăsată tasta și să separați componentele (8). Înainte de a utiliza accesoriile, trebuie să verificați dacă au fost bine conectate.

2.2 Pentru conectarea periei mici, a lancei de vapori, a periiilor mici la tubul flexibil sau la tuburile de prelungire, procedați, introducând accesoriile, după care rotiți-le astfel încât să le conectați (9)(10).

3. REGLAJUL VAPORILOR

Puteți optimiza fluxul de vapori dorit, acționând asupra selectorului de reglare (7). Pentru a obține un flux mărit, rotiți selectorul în sens invers acelor de ceasornic. Rotindu-l în sensul acelor de ceasornic, fluxul se reduce. Mai jos regăsiți câteva sugestii pentru utilizarea reglajului:

• **Nivel maxim:** pentru îndepărtarea crustelor,

a petelor și pentru igienizare;

• **Nivel mediu:** pentru mochete, covoare, geamuri, pavimente;

• **Nivel minim:** pentru vaporizarea plantelor, curățarea țesuturilor delicate, a tapițeriei, a canapelelor, parchetului laminat, etc.

ATENȚIE: În cazul unei umidități excesive, diminueați cantitatea de vapori.

4. CURĂȚAREA PAVIMENTELOR

Înainte de a utiliza aparatul pe suprafețe delicate, asigurați-vă că partea care intră în contact cu aceste suprafețe nu prezintă corpuri străine care ar putea cauza zgârieturi.

4.1 Asigurați-vă că au fost urmate sfaturile de la capitolul 1 și conectați accesoriile conform indicațiilor de la capitolul 2.

4.2 Conectați tuburile de prelungire la mâner și peria de podele la tuburile de prelungire.

4.3 Aplicați periei de podele cârpa din dotare. Pentru facilitarea aplicării, cârpa este echipată cu un sistem de prindere/detașare pentru a evita să vă aplecați sau să folosiți mâinile. Este suficient să poziționați cârpa pe paviment și să montați deasupra peria (11).

4.4 Reglați intensitatea aburului (7); pentru această tipologie de suprafețe vă recomandăm **nivelul mediu**.

4.5 Deconectați blocajul vaporilor (4) și activați aburii, apăsând butonul de aburi de pe mâner (4).

4.6 Curățați podelele, acționând peria. Peria este echipată cu un dispozitiv flexibil ce permite accesarea facilă a zonelor celor mai ascunse (sub mobilier, sub paturi, etc.).

Peria este echipată cu păr integrat pe latura posterioară (12), ideal pentru îndepărtarea murdăriei persistente. Pentru utilizare, comutați mânerul în poziție verticală, blocând peria, înclinând astfel încât periele să adere la paviment și să îndepărteze murdăria.

Înainte de a îndepărta cârpa de pe perie, așteptați câteva minute pentru a permite răcirea cârpei. Ulterior, puneți un picior pe levierul din apropierea cârpei și trageți cârpa spre sus.

ATENȚIE! Nu utilizați niciodată suportul fără cârpă.

AVERTISMENT: Din motive de siguranță, testați distribuția aburilor pe o parte ascunsă; lăsați respectiva suprafață să se usuce pentru a verifica eventuale modificări de culoare sau deteriorări.

5. CURĂȚAREA COVOARELOR ȘI A MOCHETELOR

AVERTISMENT: Înainte de a curăța pielea sau alte materiale cu aburi, consultați indicațiile producătorului și testați pe o parte ascunsă sau pe un eșantion de material. Permiteți suprafeței curățate cu aburi să se usuce pentru a verifica eventuale modificări de culoare sau deteriorări.

5.1 Asigurați-vă că au fost urmate sfaturile de la capitolul 1 și conectați accesoriile conform indicațiilor de la capitolul 2.

5.2 Conectați tuburile de prelungire la mâner și peria de podele la tuburile de prelungire. Introduceți peria cu cârpa aferentă (a se vedea punctul 4.3) în cadrul specific pentru a permite alunecarea pe covor (13).

5.3 Reglați intensitatea aburilor (7); pentru această tipologie recomandăm **nivelul mediu**.

5.4 Deconectați blocajul vaporilor (4) și activați aburii, apăsând butonul de aburi de pe mâner (4).

5.5 Folosiți peria de podele pentru a curăța podeaua.

! Înainte de a scoate cârpa de pe perie, așteptați câteva minute pentru a permite răcirea cârpei. Ulterior scoateți cadrul, punând un picior pe simbolul respectiv, după care îndepărtați cârpa, ținând ferm cu piciorul poziționat pe levier și trăgând peria spre sus.

6. Curățarea sticlei, a ferestrelor și a gresiei

AVERTISMENT: Pentru curățarea suprafețelor din sticlă, în special în sezonul rece, preîncălziți geamurile de la o distanță de circa 50 cm de suprafețele respective.

6.1 Asigurați-vă că au fost urmate sfaturile de la capitolul 1 și conectați accesoriile conform indicațiilor de la capitolul 2.

6.2 Reglați intensitatea aburilor (7) cu ajutorul selectorului aferent; pentru această tipologie recomandăm **nivelul mediu**.

6.3 Asigurați-vă că blocajul vaporilor de pe mâner a fost dezactivat (4).

6.4 Pentru curățarea sticlei și a ferestrelor, aspirați suprafața abundant suprafețele pentru a dizolva murdăria. Aplicați peria mică pentru geamuri la tubul flexibil și acționați asupra suprafeței pentru a elimina murdăria, fără a activa aburii. Puteți conecta tuburile de prelungire la tubul flexibil pentru a accesa suprafețe înalte.

6.5 Pentru curățarea gresiei, aplicați boneta pe perie și curățați suprafața, activând aburii astfel încât să elimineți murdăria. Puteți conecta tuburile de prelungire la mâner pentru a atinge suprafețe înalte.

7. CURĂȚAREA SUPRAFEȚELOR CAPITONATE (saltele, canapele, interiorul mașinilor,..)

AVERTISMENT: Înainte de a curăța pielea sau alte materiale cu aburi, consultați indicațiile producătorului și testați pe o parte ascunsă sau pe un eșantion de material. Permiteți suprafeței curățate cu aburi să se usuce pentru a verifica eventuale modificări de culoare sau deteriorări.

7.1 Asigurați-vă că au fost urmate sfaturile de la capitolul 1 și conectați accesoriile conform indicațiilor de la capitolul 2.

7.2 Conectați peria mică la tubul flexibil.

7.3 Aplicați boneta (casca) pe perie.

7.4 Reglați intensitatea aburilor (7); pentru această tipologie de suprafață recomandăm **nivelul mediu**.

7.5 Asigurați-vă că blocajul vaporilor de pe mâner este dezactivat (4).

7.6 Țineți apăsat butonul de vaporii (4) de pe mâner și curățați suprafața.

8. CURĂȚAREA OBIECTELOR SANITARE, A GRESIEI ȘI A PLITEI

8.1 Asigurați-vă că au fost urmate sfaturile de la capitolul 1 și conectați accesoriile conform indicațiilor de la capitolul 2.

8.2 Reglați intensitatea aburilor (7); pentru această tipologie recomandăm **nivelul maxim**.

8.3 Asigurați-vă că blocajul vaporilor de pe mâner este dezactivat (4).

8.4 Țineți apăsat levierul de vaporii de pe mâner (4) și aspirați abundant suprafața pentru dizolvarea murdăriei. Folosiți o cârpă uscată pentru a îndepărta murdăria dizolvată de aburi. Puteți conecta pe mâner unul dintre următoarele accesorii indicate pentru îndepărtarea murdăriei încrustate pe suprafețe foarte strâmte: concentrator vaporii, perie mică rotundă, perie mare rotundă.

Pentru Vaporetto Smart 40_Mop diferitele culori ale perilor mici, rotunde permit atribuirea fiecărei culori unei suprafețe determinate sau unui anumit ambient.

9. CURĂȚAREA MOBILEI ȘI A SUPRAFEȚELOR DELICATE

AVERTISMENT: Înainte de a curăța suprafața, testați distribuția aburilor pe o parte ascunsă și verificați cum reacționează la aburi.

9.1 Asigurați-vă că au fost urmate sfaturile de la capitolul 1.

9.2 Reglați intensitatea aburilor (7); pentru această tipologie recomandăm **nivelul minim**.

9.3 Țineți apăsat levierul de vaporii de pe mâner (4) și direcționați aburii pe o cârpă.

AVERTISMENT: Nu îndreptați jetul de aburi direct pe suprafețe.

9.4 Utilizați cârpa precedent vaporizată pentru a curăța suprafața, evitând să insistați în același punct.

10. ALTE UTILIZĂRI GENERALE

AVERTISMENT: Înainte de a curăța suprafața, testați distribuția aburilor pe o parte ascunsă și verificați cum reacționează la aburi.

10.1 CURĂȚAREA PERDELELOR ȘI A DRAPERIILOR
Puteți elimina acarienii și praful de pe perdele și draperii, folosind mânerul de eliberare a aburilor. Aburii pot îndepărta mirosurile și pot revigora culorile, permițând fibrei să fie spălată mai rar.

Pentru această tipologie de suprafață recomandăm **nivelul minim**.

10.2 ÎNDEPĂRTAREA PETELOR DE PE COVOARE ȘI TAPIȚERII



AVERTISMENT: Aburi.
Risc de ardere!

Îndreptați jetul de aburi direct pe pată din cel mai mare unghi posibil (niciodată pe verticala suprafeței de curățat) și introduceți o cârpă în afara petei pentru a colecta murdăria care a fost "spulberată" de presiunea aburului.

Pentru această tipologie de suprafață recomandăm **nivelul minim**.

10.3 ÎNGRIJIREA PLANTELOR ȘI UMIDIFICAREA ÎNCĂPERILOR.

Pentru a îngriji plantele, îndepărtați praful de pe frunze cu ajutorul aburilor. Vaporizați suprafața direct din mâner și aspirați de la o distanță de circa 50 cm; reglați aburii pe **nivelul minim**.

Plantele respiră mai bine și va fi mai curat și mai luminos. În plus, puteți utiliza, de asemenea aburul pentru a reîmprospăta spațiile, în special cele frecventate de fumatori.

11. NU MAI ESTE APĂ

Când aparatul nu mai degajă vaporii înseamnă că boilerul de apă este gol.

ATENȚIE: Nu umpleți boilerul imediat ce capacul de siguranță a fost deschis, când boilerul este fierbinte, chiar dacă aparatul este deconectat electric. La contactul cu boilerul fierbinte, gol, apa rece se va evapora, producând o pulverizare cu aburi ce poate cauza arsuri. Umpleți boilerul când s-a răcit și îndepărtați fața când efectuați această operație.



AVERTISMENT: Aburi.
Risc de ardere!

Pentru a continua utilizarea aparatului, procedați astfel:

- **Deconectați electric aparatul.**
- Apăsăți butonul de aburi de pe mâner până la epuizarea fluxului.
- Așteptați 10 min și îndepărtați capacul de siguranță, deșurubându-l ușor.

- Lăsați aparatul să se răcească minim 10 min
- Umpleți boilerul conform indicațiilor de la capitolul 1.
- Înșurubați capacul de siguranță cu atenție, asigurându-vă că a fost complet închis.

Dacă, pe parcursul deșurubării, capacul se învârtă liber sau aburii se evaporă, întrerupeți imediat operația, asigurându-vă că boilerul este oprit, iar aparatul deconectat electric. Întotdeauna așteptați răcirea boilerului (2 ore) și deșurubați capacul înainte de a-l scoate. **ATENȚIE LA FAȚĂ!**

12. ÎNTREȚINERE GENERALĂ

Pentru a curăța exteriorul aparatului, utilizați numai o cârpă umedă și apă de la robinet. Toate accesoriile pot fi curățate sub apă curentă, asigurându-vă că acestea sunt complet uscate înainte de următoarea utilizare.

După utilizarea periilor, lăsați-le să se răcească în poziția lor naturală astfel încât să evitați orice deformare.

Nu folosiți detergenți de niciun tip.

La fiecare două luni clătiți boilerul cu apă de la robinet.

13. KALSTOP opțional

Kalstop este folosit împotriva calcarului pentru aparatele echipate cu boilere în vederea curățării cu aburi. Utilizarea constantă a Kalstop, la fiecare umplere cu apă a boilerului are următoarele consecințe:

- Prolungește viața aparatului.
- Aburii difuzați sunt mai uscați
- Previne încrustațiile de calcar.
- Protejează pereții boilerului.
- Contribuie la economisirea energiei.

Îl puteți procura de la service-ul autorizat, de la magazinele specializate sau comanda de pe site-ul www.polti.com.

14. DEPOZITARE

14.1 Opriți aparatul și deconectați-l electric.

14.2 Puteți așeza aparatul, montând peria (împreună cu cadrul aferent) și tuburile în modul de parcare (14-15).

14.3 Accesoriile de mici dimensiuni pot fi depozitate în compartimentul aferent (16).

ATENȚIE: Dacă apăsați butonul de aburi, când aparatul e sub presiune, chiar dacă este oprit sau deconectat electric, se poate observa o mică scurgere din tubul flexibil. Astfel, când opriți aparatul, înainte de a-l depozita, țineți apăsat levierul până ce se epuizează fluxul de vapori.

15. REZOLVAREA INCONVENIENTELOR

PROBLEMA	CAUZĂ POSIBILĂ	SOLUȚIE
Aparatul nu pornește.	Lipsă curent.	Verificați conectarea electrică conform indicațiilor de la capitolul 1
Ledul de aburi se aprinde și se stinge pe durata utilizării.	Se semnalează activarea rezistenței electrice ce menține constantă presiunea.	Este un fenomen normal, nu trebuie să interveniți în niciun fel.
Aparatul nu distribuie aburi.	Boilerul nu mai are apă. Blocaj vapori activat. Boilerul nu are încă presiune. Tub vapori răsucit.	Adăugați apă în rezervor conform Capitolului 11. Eliberați dispozitivul de blocare de pe mâner. Așteptați să se aprindă ledul de vapori. Verificați ca tubul de vapori să nu fie răsucit.
Aparatul nu distribuie aburi sau capacul nu se deșurubează.	Tastă vapori deteriorată.	Transportați aparatul la Service-ul autorizat pentru remediere inconvenient.
Aparatul e sub presiune, dar difuzează o cantitate mică de vapori.	Vaporii sunt reglați pe nivelul minim .	Rotiți selectorul de reglare aburi pentru a mări fluxul la ieșire.
Podelele sunt prea umede.	Întâi difuzați vaporii și repetați după circa două minute de inactivitate.	Îndreptați jetul de aburi pe o cârpă pentru câteva secunde.
	Nivelul de vapori este prea ridicat.	Diminuați cantitatea de vapori.
	Temperatura ambientală este prea scăzută.	Diminuați cantitatea de vapori și difuzați cu intermitențe.
Montaj accesorii defectuos	Garniturile de susținere produc frecare.	Ungeți garniturile de susținere cu vaselină, alternativ cu o mică cantitate de ulei vegetal.
În cazul în care problemele persistă sau nu se regăsesc în tabel, adresați-vă Centrului Tehnic autorizat sau unui centru Polti (www.polti.com) sau Service-ului de Clienți.		

GARANȚIE

Pentru reparații, aparatul trebuie să fie însoțit de dovada de cumpărare.

Produsele Polti beneficiază de o garanție de doi ani de la data achiziției, menționată pe documentul de plată valabil, emis de vânzător. Această garanție nu afectează drepturile consumatorului sub Directiva

Europeană 99/44/CE cu privire la anumite aspecte ale vânzării și garanției

bunurilor de larg consum; consumatorii ar trebui să abordeze revendicările

în temeiul acestor dispoziții de la magazinul de la care au achiziționat bunurile.

Această garanție se aplică în toate țările în care Directiva Europeană 99/44/

CE a fost implementată. Legislația locală de garanție se aplică în toate celelalte țări.

CE NU ACOPERĂ GARANȚIA

Pe durata garanției produsului, Polti va repara produse, prezentând defecte de fabricație sau piese defecte, etc. În cazul produselor ireparabile, Polti S.p.A. poate înlocui produsul gratuit.

Un defect minor pentru care nu a fost posibilă repararea sau este excesiv de scump pentru a fi înlocuit nu dă dreptul la rezilierea contractului.

Pentru a beneficia de această garanție, consumatorii trebuie să contacteze un service autorizat Polti. Consumatorul trebuie să prezinte dovada plății, eliberată de vânzător la momentul achiziției pentru conformitate; în lipsa dovezii plății și a datei aferente, prestația tehnică va trebui suportată de consumator. În acest sens, vă recomandăm să păstrați dovada plății pe toată perioada garanției.

CE NU ACOPERĂ

GARANȚIA

Garanția este supusă unor limitări și nu acoperă defectele datorate utilizării necorespunzătoare sau a unei utilizări diferite de cea indicată în manualul de instrucțiuni care face parte integrantă din contractul de vânzare a produsului. Garanția nu acoperă defectele rezultate din forță majoră (incendii, scurtcircuite) sau provocate de terți

(manipulări). Garanția nu acoperă daunele cauzate de utilizarea de piese care nu sunt originale Polti, reparații sau modificări efectuate de centre sau tehnicieni ce nu sunt autorizați de Polti.

Garanția nu acoperă părți care sunt afectate de uzură sau supuse uzurii normale (consumabile cum ar fi: filtre, perii, etc.). Garanția nu acoperă daunele posibile provocate de depunerile de calcar. Polti nu își va asuma nici o responsabilitate pentru orice prejudiciu cauzat oamenilor sau animalelor sau deteriorarea obiectelor care rezultă direct sau indirect din nerespectarea instrucțiunilor furnizate în manualul de instrucțiuni, în special avertismentele și instrucțiunile de întreținere a produsului. Garanția nu acoperă ansamblul de accesorii care au fost modificate sau nu corespund aparatului.

Utilizarea neconformă și/sau utilizarea aparatului în absența respectării instrucțiunilor din manual sau a avertismentelor sau indicațiilor cuprinse în manual invalidează garanția.

Pentru consultarea listei de centre Service Polti, vizitați site-ul www.polti.com.