

HANDY 15

Vaporetto®

MANUAL DE INSTRUCȚIUNI





TUB FLEXIBIL VAPORI



TUBURI DE PRELUNGIRE



PERIE PAVIMENTE



PERIE MICĂ



ADAPTOR ACCESORII



Ramă spălare geamuri pentru peria mică



LANCE VAPORI



CONCENTRATOR VAPORI (cu vârf curbat)



PERIE MARE ROTUNDĂ CU PĂR DIN NYLON



PERIE MICĂ ROTUNDĂ CU PĂR DIN NYLON



BONETĂ/CASCĂ



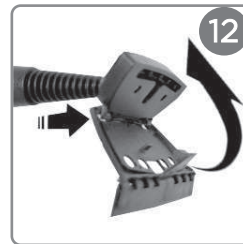
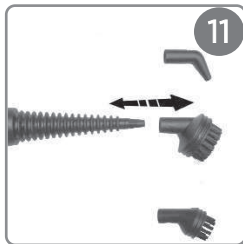
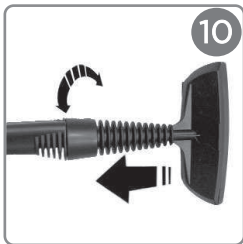
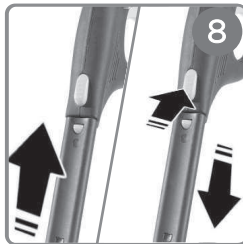
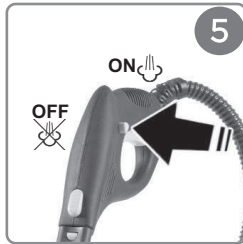
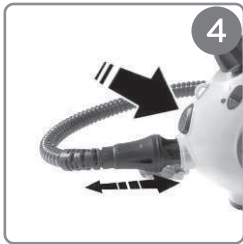
CĂRPĂ PENTRU PAVIMENTE



PĂLNIE



BANDAJ



OPȚIONAL

PAEU0216



3 Perii mici, rotunde cu păr din nylon

PAEU0217



4 CÂRPE+ 6 BONETE

PAEU0231



2 CÂRPE DIN MICROFIBRE

PAEU0094

Kalstop

Accesoriile opționale pot fi achiziționate din magazinele specifice de aparate electrocasnice, în Centrele de Service autorizate sau pe site-ul www.polti.com.

BINE AȚI VENIT ÎN LUMEA

VAPORETTO

SISTEMUL MULTIFUNCȚIONAL DE CURĂȚARE CARE ASPIRĂ ȘI CURĂȚĂ TOATE SUPRAFEȚELE DOMESTICE, ELIMINÂND ACARIENII, GERMENII ȘI BACTERIILE FĂRĂ A FI NECESARĂ UTILIZAREA DETERGENȚILOR CHIMICI.



ACCESORII PENTRU TOATE NEVOILE

Pe site-ul www.polti.com și în magazinele specializate de aparate electrocasnice veți găsi o gamă variată de accesorii ce îmbunătățesc performanța și aplicațiile practice ale aparatului dvs. pentru a facilita curățarea casei dvs.

Pentru a verifica compatibilitatea unui accesoriu cu aparatul dvs., căutați codul PAEUXXXX listat în apropierea fiecărui accesoriu de la pagina aferentă. Dacă codul accesoriului pe care doriți să-l achiziționați nu este listat în manual, contactați biroul de Relații cu clienții pentru mai multe informații.



ÎNREGISTRAȚI-VĂ PRODUSUL

Vizitați site-ul www.polti.com sau sunați la Departamentul Relații cu Clienții pentru a vă înregistra produsul. Puteți beneficia de o ofertă specială sau puteți afla cele mai recente noutăți despre Polti, și, deasemenea aveți posibilitatea de a cumpăra accesorii sau consumabile. Pentru a vă înregistra produsul, pe lângă datele personale trebuie să introduceți numărul de serie (SN) pe care-l puteți regăsi pe eticheta argintie, aflată pe cutie sau dedesubtul aparatului. Pentru a economisi timp și a avea la îndemână numărul de serie, scrieți-l în spațiul prevăzut pe coperta din spate a acestui manual.



CANAL OFICIAL YOUTUBE

Vreți să aflați mai multe? Vizitați canalul nostru oficial: www.youtube.com/poltispa. Îți vom arăta eficiența forței naturale și ecologice a aburului în operațiile de curățare, prin intermediul mai multor videoclip-uri cu Vaporetto și alte produse din lumea Polti.

Înscrieți-vă la acest canal pentru a rămâne mereu conectați la postările noastre video!

ATENȚIE: Avertimentele de siguranță sunt conținute doar în acest manual de instrucțiuni.

AVERTISMENTE DE SIGURANȚĂ SFATURI IMPORTANTE DE UTILIZARE



PRECAUȚII! ÎNAINTE DE A FOLOSI APARATUL, CITIȚI CU ATENȚIE INSTRUCȚIUNILE ȘI AVERTISMENTELE CONȚINUTE ÎN ACEST MANUAL ȘI PE APARATUL ÎNSUȘI.

Polti SpA își declină orice responsabilitate pentru orice daune sau accidente care rezultă din utilizarea diferită a acestui aparat, care nu este în conformitate cu instrucțiunile cuprinse în acest manual.

O utilizare diferită de cea recomandată în manualul de instrucțiuni va invalida garanția acestui produs.

SIMBOLURI DE SIGURANȚĂ:



AVERTISMENT: Temperatură ridicată. Risc de ardere!
Dacă este indicat pe aparat, nu atingeți componentele aparatului, acestea pot atinge temperaturi ridicate.



AVERTISMENT: Aburi.
Risc de ardere!

Acest aparat atinge temperaturi ridicate. Utilizat în mod incorect, poate provoca arsuri.

- Nu demontați aparatul sau nu efectuați niciodată operații de întreținere a aparatului decât cele indicate în acest manual. În cazul unei erori sau a unei funcționări defectuoase, nu încercați să reparați aparatul singuri. În cazul unei loviri grave, a deteriorării sau căderii în apă a aparatului, acesta nu va mai putea fi utilizat în siguranță. Utilizarea incorectă sau nerespectarea instrucțiunilor din manual poate conduce la grave accidente. Contactați întotdeauna Service-ul de Asistență Tehnică.

- Pentru a efectua orice operație de curățenie sau întreținere cu acces la boiler, asigurați-vă că ați întrerupt aparatul de la întrerupător și l-ați deconectat electric de cel puțin 2 ore.
- Acest aparat nu va fi folosit de persoane (inclusiv copii peste 8 ani) cu capacități fizice, senzoriale sau mentale reduse sau dacă acestea nu dețin experiența sau cunoștințele necesare utilizării aparatului decât dacă acestea se află sub supravegherea unui adult, responsabil de siguranța acestora, care să le fi instruit în legătură cu utilizarea aparatului.
- Supravegheați copii pentru a vă asigura că nu se joacă cu aparatul. Curățarea și întreținerea aparatului nu poate fi efectuată de copii în absența supravegherii acestora de către un adult. Nu permiteți copiilor sub 8 ani să se afle în apropierea aparatului sau a cablului de alimentare când aparatul este în funcțiune sau pe parcursul fazei de răcire.
- Nu permiteți copiilor să aibe acces la ambalajul și accesoriile produsului; acestea nu sunt jucării. Nu permiteți copiilor să aibe acces la sacul din plastic: pericol de sufocare.
- **Acest aparat a fost conceput doar pentru utilizarea acestuia în locuințe. Pentru a reduce riscul de accidente, inclusiv: incendii, electrocutare, vătămare corporală și opărire, pe parcursul utilizării sau a pregătirii, a întreținerii sau a depozitării aparatului, respectați cu precădere recomandările și avertismentele conținute în acest manual.**

RISURI DERIVATE DIN CONECTAREA LA REȚEAUA ELECTRICĂ -ELECTROCUTARE

- Sistemul de împământare garantează utilizarea în siguranță a aparatelor electrice. Totuși pentru siguranța dvs., verificați instalația electrică la care este conectat aparatul, aceasta trebuie să respecte întotdeauna legislația în vigoare.


- Nu conectați aparatul dacă nu v-ați asigurat că tensiunea de rețea este identică cu tensiunea indicată pe eticheta tehnică a aparatului.
- Nu supraîncărcați prizele cu adaptoare și/sau transformatoare. Conectați produsul doar la o priză compatibilă cu ștecherul.
- Nu utilizați prelungitoare electrice inadecvate sau care nu sunt conforme cu legislația. Acestea se pot supraîncălzi și, eventual, pot conduce la scurtcircuit, foc, pană de curent sau la deteriorarea echipamentului. Utilizați numai prelungitoare certificate, adecvate pentru puterea nominală, de 16A și cu împământare.
- Nu trageți de cablu pentru a scoate aparatul din priză, ci de ștecher pentru a evita deteriorarea prizei.
- Deconectați electric aparatul dacă nu-l utilizați sau înainte de a efectua orice operații de pregătire, întreținere sau curățare.
- Nu lăsați aparatul nesupravegheat dacă ștecherul se află în priză.
- Derulați complet cablul înainte de a conecta aparatul la priză și înainte de utilizare. Utilizați întotdeauna produsul cu cablul complet derulat.
- Evitați răsucirea, strivirea, întinderea cablului și, deasemenea contactul acestuia cu suprafețe tăioase sau calde. Evitați prinderea cablului de uși și ferestre. Nu strângeți cablul în jurul colțurilor. Evitați să călcați pe cablu. Nu înfășurați cablul de alimentare în jurul aparatului, mai ales în cazul în care aparatul este cald.
- Dacă cablul de alimentare este deteriorat, acesta trebuie înlocuit de service-ul autorizat, producător, vânzător pentru a evita orice pericol. Nu folosiți aparatul dacă cablul acestuia este deteriorat.
- Nu înlocuiți ștecherul aparatului.
- Nu atingeți aparatul, având mâinile sau picioarele umede, cablul fiind conectat la rețea.

- Nu folosiți aparatul în apropierea lavoarelor, căzilor de baie, a piscinelor, a cabinelor de duș sau a recipientelor pline cu apă.
- Nu introduceți niciodată aparatul, cablul sau ștecherul în apă sau în alte lichide.
- Nu îndreptați jetul de aburi către echipamentul electric sau componentele electronice.

RISURI DERIVATE DIN UTILIZAREA APARATULUI – LEZIUNI/ OPĂRIRE

- Nu vărsați substanțe toxice, acizi, solvenți, detergenți, substanțe corozive și/sau explozive sau parfum în boiler.
- Vărsați doar apă, conform indicațiilor de la capitolul “Ce tip de apă puteți folosi” în boiler.
- Nu aspirați sau direcționați aburii către substanțe toxice, acizi, solvenți, detergenți, substanțe corozive. Manipularea și eliminarea substanțelor periculoase trebuie să fie efectuate în conformitate cu indicațiile producătorilor referitoare la aceste substanțe.
- Nu instalați aparatul în apropierea sobelor aprinse, a radiatoarelor electrice sau a oricăror surse de căldură.
- Nu obstrucționați orificiile sau grătarele aparatului.
- Nu aspirați sau îndreptați jetul de abur pe pulberi explozive sau lichide, hidrocarburi, flăcări deschise și sau obiecte extrem de fierbinți.
- Nu direcționați jetul de aburi către persoane, animale, etc.
- Nu instalați aparatul în locuri în care există pericolul de explozie sau sunt prezente substanțe toxice.

- Nu direcționați jetul de aburi pe hainele pe care acestea le poartă.
- În cazul hainelor, cârpelor și a materialelor care au fost supuse acțiunii aburilor la temperaturi foarte ridicate-de peste 100 ° C, așteptați câteva minute și verificați dacă s-au răcit înainte de a le atinge, purta. Prin urmare, evitați contactul cu pielea dacă acestea au intrat în contact cu aburii.
- Dispozitivul de blocare vapori aflat pe mâner garantează o siguranță sporită deoarece împiedică activarea involuntară și accidentală a alimentării cu aburi de către copii sau de către persoanele care nu știu să folosească aparatul. Când nu utilizați aburii, activați blocajul acestora. Pentru activarea acestora, comutați tasta în poziția inițială.
- Utilizați întotdeauna aparatul cu capacul de siguranță din dotare sau cu unul de același tip, original. Utilizarea capacelor neoriginale Polti constituie risc de incidente.
- Pentru efectuarea oricărei operații de acces la boilerul sub presiune (scoatere capac, umplere), asigurați-vă ca ați deconectat electric aparatul de cel puțin 2 ore pentru a permite răcirea acestuia. Boilerul activat și/sau cald și sub presiune constituie risc de posibil incident.
- Nu conectați aparatul în absența capacului care trebuie să fie corect introdus. Înșurubați capacul de siguranță înainte de a introduce ștecherul în priză și de a porni aparatul.
- Înainte de a porni aparatul, asigurați-vă că niciun obiect nu obstrucționează orificiul de acces la boiler (recipient de umplere, pâlnie sau alte obiecte) și, de asemenea, capacul trebuie să fie corect înșurubat.

- Asigurați-vă că capacul de siguranță este corect înșurubat; dacă se observă scurgeri de vapori din capac, opriți boilerul, scoateți cablul de alimentare, așteptați 2 ore ca aparatul să se poată răci și deșurubați capacul. Verificați starea capacului de siguranță și a garniturii sale. Dacă capacul este în stare normală, reînșurubați-l complet. Dacă continuă scurgerea de vapori din capac, lăsați-l să se răcească timp de 2 ore și apelați service-ul autorizat pentru verificare.
- Verificați periodic starea capacului de siguranță și a garniturii acestuia. În caz de ciocnire sau cădere, capacul ar putea să nu mai prezinte siguranță. Înlocuiți-l cu unul similar, original sau înlocuiți garnitura.
- Dacă capacul se învârte în gol înseamnă că este încă presiune și temperatură în boiler. Nu forțați niciodată deschiderea capacului pe parcursul funcționării aparatului sau când boilerul este oprit sau deconectat electric. Așteptați întotdeauna răcirea boiler-ului pentru a deschide capacul fără a-l forța.
- Nu utilizați niciun instrument pentru deșurubarea capacului. Dacă acesta nu se poate deșuruba, chiar atunci când aparatul s-a răcit, adresați-vă Service-ului autorizat.
- **ATENȚIE!!!**  Nu umpleți niciodată boilerul imediat ce deschideți capacul de siguranță. Boilerul este încă cald chiar dacă aparatul este deconectat electric; apa rece, în contact cu boilerul cald și gol se evaporă, provocând stropi de vapori ce ar putea cauza arsuri în contact cu pielea. Alimentați întotdeauna când boilerul este rece și păstrați întotdeauna o distanță de siguranță de orificiul de acces la boiler.
- Utilizarea capacelor neoriginale Polti și nerespectarea avertismentelor conținute în acest manual nu intră în responsabilitatea Polti S.p.A. ce își declină întreaga responsabilitate în cazul incidentelor derivate dintr-o utilizare necorespunzătoare a acestui aparat.

UTILIZAREA CORECTĂ A

PRODUSULUI Acest aparat este proiectat pentru uzul casnic (interior) în calitate de aparat de curățare pe aburilor, conform descrierii și în concordanță cu instrucțiunilor conținute în acest manual. Vă rugăm să citiți cu atenție aceste instrucțiuni și să le păstrați. În cazul în care acest manual este pierdut, acesta poate fi consultat si/sau descărcat de pe site-ul www.polti.com.

POLTI S.p.A. își rezervă dreptul de a introduce modificări tehnice și constructive considerate necesare, fără obligația de a le anunța în prealabil. Înainte de a părăsi fabrica, produsele Polti sunt examinate riguros. Din acest motiv este posibil ca Vaporetto să conțină încă apă reziduală în boiler. Utilizarea corectă a produsului este explicată detaliat în acest manual de instrucțiuni. Orice altă utilizare, diferită de cea recomandată poate conduce la deteriorarea aparatului și poate invalida garanția.

INFORMAȚII PENTRU UTILIZATORI

Acest produs este conform Directivei 2012/19/EU, referitoare la aparatele electrice și electronice, astfel încât acesta trebuie colectat separat de celelalte deșeuri obișnuite și predat unui centru specific de colectare deșeuri. Acest produs este conform Directivei 2011/65/EU.



Simbolul coș de gunoi barat, aplicat pe un aparat înseamnă că, la încheierea duratei de viață, acesta trebuie colectat separat de celelalte deșeuri obișnuite. Utilizatorul este responsabil pentru predarea aparatului, la încheierea duratei acestuia de viață la centre de colectare corespunzătoare.

Colectarea separată permite reciclarea, tratarea și eliminarea aparatului uzat, respectând mediul înconjurător, contribuind astfel la evitarea impactului negativ asupra acestuia și a sănătății și favorizând reciclarea materialelor din care este constituit produsul. Colectarea diferită de cea în vigoare implică aplicarea sancțiunilor de ordin administrativ prevăzute în acest sens.

TIPURI DE APĂ CE POT FI FOLOSITE

Acest aparat a fost proiectat pentru a funcționa cu apă de la robinet la temperaturi medii normale între 8 ° F și 20 ° F. Deoarece apa conține calcar de la natură, vă recomandăm să folosiți un amestec de 50% apă de la robinet și 50% apă demineralizată sau tratată cu sisteme de dedurizare a apei.

Avertisment: verificați duritatea apei, solicitând informații specifice de la instituțiile abilitate.

Dacă folosiți doar apă de la robinet, vă recomandăm utilizarea agentului natural de îndepărtare a calcarului, **Kalstop** care împiedică formarea calcarului (de procurat de pe site-ul Polti sau din magazinele specializate). Este strict interzisă folosirea apei distilate, a apei de condens de la uscător, a celei parfumate, a apei de ploaie, a apei provenite de la sistemele de aer condiționat, etc.

Nu folosiți substanțe chimice sau detergenți.

1. UTILIZARE

- 1.1 Despachetați produsul, verificându-i integritatea și componentele.
- 1.2 Deșurubați capacul de siguranță (1) și umpleți boilerul cu 0,75 l de apă (dacă este complet gol), utilizând pâlnia din dotare (2). Reînșurubați capacul de siguranță cu atenție, asigurându-vă că s-a înșurubat corespunzător.
- 1.3 Conectați corespunzător curea pentru transport (3)
- 1.4 Deschideți ușa racordului monobloc și introduceți ștecherul monobloc până veți auzi un clic (4). Verificați dacă este bine strâns înainte de a continua. Pentru a scoate manșonul, apăsați butonul de eliberare în timp ce, simultan scoateți racordul monobloc. (4). Pistolul tubului flexibil este echipat cu o tastă de siguranță ce împiedică activarea accidentală a alimentării cu aburi de către copii sau persoane ce nu cunosc modul de funcționare al aparatului (5).
- 1.5 Conectați cablul de alimentare într-o priză corespunzătoare (6) - cu împământare. Derulați complet cablul înainte de a-l conecta electric și utilizați aparatul cu cablul complet derulat.

1.6 Apăsați întrerupătorul ON/OFF (7). Ledul de funcționare și cel de activare vapori se vor aprinde.
1.7 Așteptați aprinderea ledului de aburi (circa 5 minute). În acest moment Vaporetto poate fi utilizat.

ATENȚIE! Dacă se evaporă aburi pe sub capacul de siguranță, opriți aparatul și deconectați-l electric. Așteptați cel puțin 2 ore pentru a permite aparatului să se răcească înainte de a deșuruba capacul, după care reînșurubați-l.

ATENȚIE! Nu lăsați niciodată recipientul de umplere sau pâlnia sprijinite pe gura boilerului, aparatul fiind conectat electric, acest fapt putând declanșa un scurt circuit.

ATENȚIE! Când folosiți pentru prima dată aparatul se observa un amestec de picături de apă cu aburi, provenit din dezechilibrele de temperatură. Îndreptați primul jet de aburi pe o cârpă.

2. CONECTAREA ACCESORIILOR

2.1 Pentru conectarea furtunurilor de extensie, a periei de podele și a grefei de accesorii, introduceți unul în celălalt și împingeți până auziți un clic al tastei de blocare accesorii (8). Pentru scoaterea accesoriului, este suficient să țineți apăsată tasta și să separați componentele (8). Înainte de a utiliza accesoriile, trebuie să le verificați siguranța în funcționare.
2.2 Pentru conectarea periei mici și a lancei de vapori, a periilor mici la tubul flexibil sau la tuburile de prelungire este necesar mai întâi să le conectați la ansamblul de accesorii, după care să le blocați, rotindu-le, urmând direcția săgeții aplicată pe acestea (10).
2.3 Pentru conectarea concentratorului de vapori, a periilor mici la tubul flexibil sau la tuburile de prelungire este necesar mai întâi să le conectați la lancea de vapori. Este suficient să potriviți aceste accesorii pe vârful lancei, exercitând o ușoară presiune (11).

3. CURĂȚAREA PODELELOR

Înainte de a utiliza aparatul pe suprafețe delicate, asigurați-vă că partea care intră în contact cu aceste suprafețe nu prezintă corpuri străine care ar putea cauza zgârieturi.

3.1 Asigurați-vă că au fost urmate sfaturile de la capitolul 1 și conectați accesoriile conform indicațiilor de la capitolul 2.
3.2 Conectați tuburile de prelungire la mâner și peria de podele la tuburile de prelungire.
3.3 Aplicați periei de podele cârpa din dotare, blocând-o, accesând cârligele levierului (9).
3.4 Deconectați blocajul vaporilor (5) și activați aburii, apăsând butonul de aburi de pe mâner.
3.5 Curățați podelele, acționând peria.

Înainte de îndepărtarea cârpei de pe perie, așteptați câteva minute pentru a permite răcirea cârpei.

ATENȚIE! Nu utilizați niciodată suportul fără cârpă.

AVERTISMENT: Din motive de siguranță, testați distribuția aburilor pe o parte ascunsă; lăsați respectiva suprafață să se usuce pentru a verifica eventuale modificări de culoare sau deteriorări.

4. CURĂȚAREA COVOARELOR

AVERTISMENT: Înainte de a curăța piele sau alte materiale cu aburi, consultați indicațiile producătorului și testați pe o parte ascunsă sau pe un eșantion de material. Permiteți suprafeței curățate cu aburi să se usuce pentru a verifica eventuale modificări de culoare sau deteriorări.

4.1 Asigurați-vă că au fost urmate sfaturile de la capitolul 1 și conectați accesoriile conform indicațiilor de la capitolul 2.
4.2 Conectați tuburile de prelungire la mâner și peria de podele la tuburile de prelungire.
4.3 Deconectați blocajul vaporilor (5) și activați aburii, apăsând butonul de aburi de pe mâner.
4.4 Folosiți peria de podele, fără cârpă, scoțând la suprafață murdăria.
4.5 Aplicați periei de podele cârpa din dotare.
4.6 Curățați suprafața, colecând murdăria.

! Înainte de a scoate cârpa de pe perie, așteptați câteva minute pentru a permite răcirea cârpei.

5. CURĂȚAREA MOCHETEI

AVERTISMENT: Înainte de a curăța piele sau alte materiale cu aburi, consultați indicațiile producătorului și testați pe o parte ascunsă sau pe un eșantion de material. Permiteți suprafeței curățate cu aburi să se usuce pentru a verifica eventuale modificări de culoare sau deteriorări.

5.1 Asigurați-vă că au fost urmate sfaturile de la capitolul 1 și conectați accesoriile conform indicațiilor de la capitolul 2. 5.2 Conectați tuburile de prelungire la mâner și peria de podele la tuburile de prelungire.

5.3 Asigurați-vă că blocajul vaporilor de pe mâner a fost dezactivat (5).

5.4 Aplicați periei de podele cârpa din dotare. Curățați rapid și fără să apăsați pe pochetă, acționând peria în față, înapoi și lateral fără să vă opriți prea mult timp în același punct.

În cazul mochetelor foarte murdare sau saturate de detergenți, nu insistați prea mult; rezultatele vor fi bune după mai multe utilizări cu Vaporetto.

6. Curățarea sticlei, a ferestrelor și a gresiei

AVERTISMENT: Pentru curățarea suprafețelor din sticlă, în special în sezonul rece, preîncălziți geamurile de la o distanță de circa 50 cm de suprafețele respective.

6.1 Asigurați-vă că au fost urmate sfaturile de la capitolul 1 și conectați accesoriile conform indicațiilor de la capitolul 2.

6.2 Asigurați-vă că blocajul vaporilor de pe mâner a fost dezactivat (5).

6.3 Pentru curățarea sticlei, aspirați suprafața abundent pentru a dizolva murdăria. Aplicați cadrul pentru geamuri pe peria mică (12) și acționați asupra suprafeței pentru a elimina murdăria, fără a activa aburii. Puteți conecta tuburile de prelungire la mâner pentru a accesa suprafețe înalte.

6.4 Pentru curățarea gresiei, aplicați boneta pe perie și curățați suprafața, activând aburii astfel încât să eliminați murdăria.

Puteți conecta tuburile de prelungire la mâner pentru a accesa suprafețe înalte.

7. CURĂȚAREA SUPRAFEȚELOR CAPITONATE

(saltele, canapele, interiorul mașinilor,..)

AVERTISMENT: Înainte de a curăța piele sau alte materiale cu aburi, consultați indicațiile producătorului și testați pe o parte ascunsă sau pe un eșantion de material. Permiteți suprafeței curățate cu aburi să se usuce pentru a verifica eventuale modificări de culoare sau deteriorări.

7.1 Asigurați-vă că au fost urmate sfaturile de la capitolul 1 și conectați accesoriile conform indicațiilor de la capitolul 2.

7.2 Conectați peria mică la tubul flexibil.

7.3 Aplicați boneta (casca) pe peria mică.

7.4 Asigurați-vă că blocajul vaporilor de pe mâner este dezactivat (5).

7.5 Țineți apăsat levierul de vapori de pe mâner și curățați suprafața.

8. CURĂȚAREA OBIECTELOR SANITARE, A GRESIEI ȘI A PLITEI

8.1 Asigurați-vă că au fost urmate sfaturile de la capitolul 1 și conectați accesoriile conform indicațiilor de la capitolul 2.

8.2 Asigurați-vă că blocajul vaporilor de pe mâner este dezactivat (5).

8.3 Țineți apăsat levierul de vapori de pe mâner și aspirați abundent suprafața pentru dizolvarea murdăriei. Folosiți o cârpă uscată pentru a îndepărta murdăria dizolvată de aburi. Puteți conecta și grefa de accesorii și unul dintre următoarele accesorii indicate pentru îndepărtarea murdăriei încrustate pe suprafețe foarte strimte: concentrator vapori, perie mică rotundă, perie mare rotundă.

9. CURĂȚAREA MOBILEI ȘI A SUPRAFEȚELOR DELICATE

AVERTISMENT: Înainte de a curăța suprafața, testați distribuția aburilor pe o parte ascunsă, și verificați cum reacționează la aburi. Permiteți suprafeței tratate cu aburi să se usuce și verificați dacă a suferit schimbări de culoare sau deformări.

9.1 Asigurați-vă că au fost urmate sfaturile de la capitolul 1.

9.2 Țineți apăsat levierul de vapori de pe mâner al tubului flexibil și direcționați jetul pe o cârpă.

AVERTISMENT: Nu îndreptați jetul de aburi direct pe suprafețe.

9.3 Folosiți cârpa, atinsă de aburi pentru curățarea suprafeței, evitând uzul prelungit pe aceeași pată

10. ALTE UTILIZĂRI GENERALE

AVERTISMENT: Înainte de a curăța suprafața, testați distribuția aburilor pe o parte ascunsă și verificați cum reacționează la aburi.

10.1 CURĂȚAREA PERDELELOR ȘI A DRAPERIILOR

Puteți elimina acarienii și praful de pe perdele și draperii, folosind mânerul de eliberare a aburilor. Aburii pot îndepărta mirosurile și pot revigora culorile, permițând fibrei să fie spălată mai rar.

10.2 ÎNDEPĂRTAREA PETELOR DE PE CARPETE ȘI TAPIȚERII



AVERTISMENT: Aburi.
Risc de ardere!

Conectați ansamblul de accesorii, îndreptați jetul de aburi direct pe pată din cel mai mare unghi posibil (niciodată pe verticala suprafeței de curățat) și introduceți o cârpă în afara petei pentru a colecta murdăria care a fost "spulberată" de presiunea aburului.

10.3 ÎNGRIJIREA PLANTELOR ȘI UMIDIFICAREA ÎNCĂPERILOR.

Pentru a îngriji plantele, îndepărtați praful de pe frunze, folosind doar mânerul, aspirând suprafața: reglați aburii pe nivelul minim și aspirați de la o distanță de circa 50 cm. Plantele respiră mai bine și va fi mai curat și mai luminos. În plus, puteți utiliza, de asemenea aburul pentru a reîmprospăta spațiile, în special cele frecventate de fumatori.

11. NU MAI ESTE APĂ

Când aparatul nu mai degajă vapori înseamnă că boilerul de apă este gol.

ATENȚIE: Nu umpleți boilerul imediat ce capacul de siguranță a fost deschis, când boilerul este fierbinte, chiar dacă aparatul este deconectat electric. La contactul cu boilerul fierbinte, gol, apa rece se va evapora, producând o pulverizare cu aburi ce poate cauza arsuri. Umpleți-l boilerul când s-a răcit și îndepărtați fața când efectuați aceași operație.



AVERTISMENT: Aburi. Risc de ardere! Pentru a continua utilizarea aparatului, procedați astfel:

- **Deconectați electric aparatul.**
- Apăsați levierul de vapori al tubului flexibil până la epuizarea fluxului
- Așteptați 10 min și îndepărtați capacul de siguranță, deșurubându-l ușor .
- lăsați aparatul să se răcească minim 10 min
- Umpleți boilerul conform indicațiilor de la capitolul 1.
- Înșurubați capacul de siguranță cu atenție, asigurându-vă că a fost complet închis.

Dacă, pe parcursul deșurubării, capacul se învârtte liber sau aburii se evaporă, întrerupeți imediat operația, asigurându-vă că boilerul este oprit, iar aparatul deconectat electric. Întotdeauna așteptați răcirea boilerului (2 ore) și deșurubați capacul înainte de a-l scoate.

12. ÎNTREȚINERE GENERALĂ

Pentru a curăța exteriorul aparatului, utilizați numai o cârpă umedă și apă de la robinet. Toate accesoriile pot fi curățate sub apă curentă, asigurându-vă că acestea sunt complet uscate înainte de următoarea utilizare. Nu folosiți detergenți de niciun tip. După utilizarea periilor, lăsați-le să se răcească în poziția lor naturală astfel încât să evitați orice deformare.

Verificați periodic starea garniturii colorate care se află în ștecherul monobloc. Dacă este necesar, înlocuiți-o cu o piesă de schimb originală, similară, conform indicațiilor de mai jos.



- Scoateți garnitura deteriorată
- Introduceți garnitura nouă, poziționând-o pe duza aburului și împingeți-o corespunzător.
- Ungeți garnitura cu un ulei specific, vaselină sau picurând mici cantități de ulei vegetal.

Efectuați același control și în cazul garniturilor de conectare la mânerul tubului flexibil, a tuburilor de prelungire și a ansamblului de accesorii. La fiecare 2 luni clătiți boilerul cu apă curentă.

13. KALSTOP opțional

Kalstop este folosit împotriva calcarului pentru aparatele echipate cu boilere în vederea curățării cu aburi. Utilizarea constantă a Kalstop, la fiecare umplere cu apă a boilerului are următoarele consecințe:

- Prolungește viața aparatului.
- Aburii difuzați sunt mai uscați
- Previne încrustațiile de calcar.
- Protejează pereții boilerului.
- Contribuie la economisirea energiei.

14. TRANSPORT

Unul dintre marile avantaje ale acestui aparat este acela de a putea fi transportat în orice loc, cu ajutorul mânerului și a curelei de transport.

Pentru a-l transporta cu ajutorul curelei, montați-o corespunzător (13)-(14).

ATENȚIE: mai ales când aparatul a fost recent alimentat, pe durata operațiilor de curățare sau în urma transportului aparatului însuși, se poate observa o mică scurgere de apă amestecată cu aburi din accesorii.

15. DEPOZITARE

15.1 Opriți aparatul și deconectați-l electric.

15.2 Rotiți pivotul situat pe partea inferioară a aparatului și rulați cablul de alimentare (15).

16. REZOLVAREA INCONVENIENTELOR

PROBLEMA	CAUZĂ POSIBILĂ	SOLUȚIE
Aparatul nu pornește .	Lipsă curent.	Verificați conectarea electrică conform indicațiilor de la capitolul 1
Aparatul nu distribuie aburi.	Boilerul nu mai are apă. Blocaj vapori activat. Boilerul nu are încă presiune Tub vapori răsucit.	Adăugați apă în rezervor conform Capitolului 11. Eliberați dispozitivul de blocare de pe mâner. Așteptați să se aprindă ledul de vapori. Verificați ca tubul de vapori să nu fie răsucit..
Aparatul nu distribuie aburi sau capacul nu se deșurubează.	Tastă vapori deteriorată.	Apelați la sprijinul Service-ului autorizat, transportând aparatul la sediul acestuia.
Montaj accesorii defectuos	Garniturile de susținere produc frecare.	Ungeți garniturile de susținere cu vaselină, alternativ cu o mică cantitate de ulei vegetal.
În cazul în care problemele persistă sau nu se regăsesc în tabel, adresați-vă Centrului Tehnic autorizat sau unui centru Polti (www.polti.com) sau Service-ului de Clienți.		

GARANȚIE

Pentru reparații, aparatul trebuie să fie însoțit de dovada de cumpărare.

Produsele Polti beneficiază de o garanție de doi ani de la data achiziției, menționată pe documentul de plată valabil, emis de vânzător. Această garanție nu afectează drepturile consumatorului sub Directiva Europeană 99/44/CE cu privire la anumite aspecte ale vânzării și garanției bunurilor de larg consum; consumatorii ar trebui să abordeze revendicările în temeiul acestor dispoziții de la magazinul de la care au achiziționat bunurile.

Această garanție se aplică în toate țările în care Directiva Europeană 99/44/CE a fost implementată. Legislația locală de garanție se aplică în toate celelalte țări.

CE NU ACOPERĂ GARANȚIA

Pe durata garanției produsului, Polti va repara produse, prezentând defecte de fabricație sau piesele defecte, etc. În cazul produselor ireparabile, Polti S.p.A. poate înlocui produsul gratuit.

Un defect minor pentru care nu a fost posibilă repararea sau este excesiv de scump pentru a fi înlocuit nu dă dreptul la rezilierea contractului.

Pentru a beneficia de această garanție, consumatorii trebuie să contacteze un service autorizat Polti. Consumatorul trebuie să prezinte dovada plății, eliberată de vânzător la momentul achiziției pentru conformitate; în lipsa dovezii plății și a datei aferente, prestația tehnică va trebui suportată de consumator. În acest sens, vă recomandăm să păstrați dovada plății pe toată perioada garanției.

CE NU ACOPERĂ GARANȚIA

Garanția este supusă unor limitări și nu acoperă defectele datorate utilizării necorespunzătoare sau a unei utilizări diferite de cea indicată în manualul de instrucțiuni care face parte integrantă din contractul de vânzare a produsului. Garanția nu acoperă defectele rezultate din forță majoră (incendii, scurtcircuite) sau provocate de terți (manipulări). Garanția nu acoperă daunele cauzate de utilizarea de piese care nu sunt originale Polti, reparații sau modificări efectuate de centre sau tehnicieni ce nu sunt autorizați de Polti.

Garanția nu acoperă părți care sunt afectate de uzură sau supuse uzurii normale (consumabile cum ar fi: filtre, perii, etc.). Garanția nu acoperă daunele posibile provocate de depunerile de calcar.

Polti nu își va asuma nici o responsabilitate pentru orice prejudiciu cauzat oamenilor sau animalelor sau deteriorarea obiectelor care rezultă direct sau indirect din nerespectarea instrucțiunilor furnizate în manualul de instrucțiuni, în special avertismentele și instrucțiunile de întreținere a produsului. Garanția nu acoperă ansamblul de accesorii care au fost modificate sau nu corespund aparatului.

Utilizarea neconformă și/sau utilizarea aparatului în absența respectării instrucțiunilor din manual sau a avertismentelor sau indicațiilor cuprinse în manual invalidează garanția.

Pentru consultarea listei de centre Service Polti, vizitați site-ul www.polti.com.